

Projectplan

Beleef tuin Nooitgedacht



Inhoudsopgave

Inleiding	3
Aanleiding	3
Wijk Nooitgedacht	3
Nooitgedacht en groen	3
De speeltuin van Nooitgedacht.....	6
Doelstelling	7
De Beleeftuin als ‘Groen Verband’	7
Groen en inclusief	7
Sporten en bewegen	7
Ontmoeten en samenwerken	8
Resultaat	9
Aanpak	10
Draagvlak	10
In kaart brengen van wensen en behoeften	10
Draagvlak voor inhoud én onderhoud	10
Wensen uit de wijk.....	10
Planvorming	11
Concrete invulling Beleeftuin Nooitgedacht	13
Zone I: Sport en Spel	13
Zone II: Beleven en bewegen	13
Zone III: Bewegen en ontmoeten.....	14
Zone IV: Zand en Water.....	17
Organisatie, borging en financiering	19
Betrokkenen.....	19
(Financiële) borging duurzame samenwerking en onderhoud	19
Financiering en cofinanciering	19
Begroting Beleeftuin	21
Bijlagen	24

Inleiding

Aanleiding

Wijk Nooitgedacht

Nooitgedacht is een relatief nieuwe woonwijk waar op dit moment nog volop gebouwd wordt. De wijk staat op het terrein van het vroegere Mariëncamp, nu zorginstelling De Trans. De Trans biedt zorg en ondersteuning aan mensen met een verstandelijke beperking. Uitgangspunt bij het ontwikkelen van de woonwijk was het principe van 'omgekeerde integratie', waarbij de nieuwe wijkbewoners burens werden van de cliënten van De Trans die er al decennia woonden en werkten.

De wijk kenmerkt zich door veel groen. Naast het groen rondom de woningen, is er een park met een ven, een kinderboerderij en een groot bloemenveld. Het recent aangelegde groen vormt een natuurlijke overgang tussen het deel van de wijk waar de cliënten van De Trans verblijven en het nieuwbouwdeel van de wijk.

De Trans en de wijk

Sinds de eerste nieuwe wijkbewoners gekomen zijn, is er regelmatig contact en samenwerking met De Trans. Zo is er een keer een Burendag geweest en hebben we diverse keren activiteiten georganiseerd in het kader van de feestdagen zoals Pasen. Ook zijn diverse wijkbewoners vrijwilliger bij De Trans, bijvoorbeeld bij de kinderboerderij, werkplaats de Houten Mal of om bewoners mee op stap te nemen. Vier jaar geleden is er een natuurbeleefpad ontwikkeld voor wijkbewoners en bewoners van De Trans en er worden er gezamenlijk bewegingsactiviteiten georganiseerd, waaronder yoga. Met de recente oprichting van de buurtvereniging is het streven om het contact tussen De Trans en de wijk nog verder te versterken en meer continuïteit te geven.

Populatie wijk Nooitgedacht

Er wonen meer dan 700 mensen in Nooitgedacht (www.allecijfers.nl, geraadpleegd op 31-03-2023). Dit aantal groeit nog steeds, omdat de wijk nog in aanbouw is. Naast de cliënten van De Trans, bestaat de wijk grotendeels uit 50-plussers en gezinnen met kinderen. In eerste instantie werden er in de wijk hoofdzakelijk (riante) koopwoningen gebouwd, maar de laatste jaren zijn er ook starterswoningen en huurwoningen gerealiseerd. Dit heeft de diversiteit in de wijk vergroot.

Nooitgedacht en groen

'Bijzonder thuis in de natuur' is het slogan waarmee de interesse van potentiële huizenkopers gewekt wordt. Het groen in de wijk is voor veel inwoners van Nooitgedacht een belangrijke reden om in de wijk te komen wonen. Veel van het oorspronkelijke groen was echter in voorgaande jaren gebrekkig onderhouden. Ook is veel groen verdwenen om plaats te maken voor de te bouwen woningen. De oorspronkelijke groenstructuur van Mariëncamp is daardoor grotendeels verdwenen. Er is echter ook een deel van het oude parklandschap in ere hersteld en opgefrist. De afgelopen jaren is het park rondom de vijver opnieuw ingericht en ook het veld tussen het hoofdgebouw van De Trans en de wijk is ingezaaid met bloemen en hier en daar van wat hoogteverschil voorzien. Na twee droge zomers was in 2021 voor het eerst de schoonheid van dat terreintje zichtbaar. Door de vele

regenbuien afgewisseld met veel zon werd het een fantastisch bloemenparadijs en gonsde het van de insecten. Vanaf het najaar van 2022 is de groene inrichting verder uitgevoerd op basis van een plan dat landschapsarchitect Erik Overdiep heeft gemaakt in opdracht van de gemeente, op basis van input van de buurtbewoners. Er worden nog nieuwe zones met bloeiende planten en bomen aangelegd en er vond groot onderhoud plaats van het groen in de wijk.

Groen is gezond

Een groene omgeving is aantoonbaar heilzaam voor mensen. Er komt steeds meer wetenschappelijk bewijs voor het welzijnsbevorderende effect van natuur in de directe leefomgeving. Omgang met de natuur werkt stressverlagend en stemmingsverbeterend. Voor kinderen heeft het bovendien een positieve invloed op de motorische ontwikkeling. Agnes van den Berg, hoogleraar natuurbeleving aan de RUG, pleit ervoor dat er binnen de gezondheidszorg meer aandacht komt voor het belang van groen. Ze ziet dat er binnen de ouderenzorg bewust gebruik gemaakt wordt van bijvoorbeeld groenkamers, vanwege en rustgevende effect op bijvoorbeeld dementerende ouderen (Van den Berg, 2020 geraadpleegd op <https://www.ivn.nl/nieuws/groen-is-gezond>) Ook Wageningen Universiteit doet onderzoek naar de positieve effecten van natuur in de leefomgeving. Uit onderzoek blijkt onder andere dat contact met de natuur zorgt voor meer geluk, vitaliteit en creativiteit (<https://www.wur.nl/nl/show-longread/Groen-goed-voor-de-gezondheid.htm>, geraadpleegd op 15-08-2021).

Natuurlijke en groene gebieden nodigen daarnaast uit om te bewegen. Uit onderzoek komt naar voren dat fysieke activiteiten (wandelen, joggen) in een natuurlijke omgeving sterkere gezondheidseffecten hebben dan diezelfde activiteiten in een niet-natuurlijke omgeving, zoals loopband, stedelijke omgeving, of indoor sportschool. Ook blijkt uit onderzoek dat lichamelijke activiteit in een natuurlijke outdoor omgeving de energie verhoogt en helpt vermoeidheid en negatieve gevoelens reduceren. Daarnaast leiden lichamelijke activiteiten in een natuurlijke groene omgeving tot een hogere intentie om die activiteit op een later moment te herhalen. Tenslotte vergroot de openbare groene ruimte sociale contacten, die vervolgens kunnen resulteren in een verhoogd welzijn en welbevinden; (<https://www.allesoversport.nl/thema/beleid/groen-als-beweegvriendelijke-omgeving-een-overzicht/> geraadpleegd op 01-06-2022)

Maas (2021) benoemt dat de menselijke soort is ontstaan in de natuur, en niet omringd door steden en beeldschermen. 'Dat heeft ook onze zintuigen en ons brein gevormd. Daarom is het rustiger voor mensen om zogeheten fractale vormen waar te nemen, zoals wolken en bladeren, dan de rechte lijnen van de stad. Ook zijn er een aantal lifestyle-aspecten die te maken hebben met natuur: bewegen, ontspannen, sociale contacten. In de natuur zeggen mensen elkaar bijvoorbeeld ineens gedag, terwijl ze dat anders niet doen.' (<https://www.ivn.nl/mens-en-natuur/nieuws/dossier-natuur-mentale-gezondheid>, geraadpleegd op 01-06-2022)

Optimaal benutten van de groene leefomgeving in Nooitgedacht

De groene omgeving in Nooitgedacht stimuleert mensen om er te wandelen, te sporten en te fietsen. Dit geldt voor de nieuwe wijkbewoners, maar zeker ook voor de bewoners van de

Trans. Op een mooie dag zijn veel mensen buiten en ze komen elkaar tijdens wandelingen tegen. Ontmoetingen blijven echter vaak beperkt tot een groet of een kort praatje, waarna ieder zijn weg vervolgt. Een plek in de wijk die uitnodigt om er wat langer te verblijven ontbreekt eigenlijk. Er is wel een speeltuin en een kinderboerderij, maar die plekken zijn vooral geschikt voor jonge kinderen. Een groene buitenruimte die jong en oud uitdaagt om er langer te verblijven, te bewegen en elkaar te ontmoeten, is een grote wens van zowel de wijkbewoners als De Trans. Een nieuwe wijk, zonder gezamenlijke geschiedenis, heeft een ontmoetingsplek nodig zodat gebouwd kan worden aan duurzame sociale verbindingen.

Intrinsieke waarde van groen: Biodiversiteit

Naast de instrumentele meerwaarde van een groene omgeving voor de gezondheid en het welbevinden van mensen, is er ook zoiets als de intrinsieke waarde van natuur. De groene wijk Nooitgedacht is een fijne plek voor mensen, maar zou ook een fijne plek voor zo veel mogelijk planten en dieren moeten zijn. Binnen de groene structuur van de wijk is veel aandacht voor zogeheten 'parknatuur', mooi aangelegd groen waar je doorheen kunt wandelen. Maar daarnaast zou er ook aandacht moeten zijn voor zogeheten 'donkergroene' natuur, plekken waar de natuur grotendeels haar gang kan gaan en waar gestreefd wordt naar een toename van de biodiversiteit door het aanwijzen van bijvoorbeeld groene zones, een extensief maaibeeld of beheer gericht op specifieke doelsoorten.

Groen Verband

Uit de actiegroep Groen Nooitgedacht, een groep die zich inzette voor behoud van bomen in de wijk, is na opheffing de werkgroep Groen Verband ontstaan. Deze werkgroep richt zich op vergroten van de biodiversiteit door middel van concrete ingrepen in de wijk zoals beheersactiviteiten, het inzaaien van bloemrijke bermen en het aanleggen van 'groene corridors' om delen van de wijk op een ecologische manier met elkaar te verbinden. Recent heeft de werkgroep contact gelegd met Landschapsbeheer Drenthe om gebruik te kunnen maken van hun middelen en expertise en is een constructieve samenwerking ontstaan. Al op diverse plekken in de wijk zijn bewoners enthousiast gemaakt om samen de handen uit de mouwen te steken. Zo hebben buurtbewoners na het groot onderhoud van de gemeente samen takkenrillen gemaakt van het overvloedige snoeihout en hebben inwoners boerenkrokussen gepoot en een bijenhotel gebouwd. Groen Verband organiseert meerdere keren per jaar onderhouds- en beleefactiviteiten rondom natuur en biodiversiteit in de wijk Nooitgedacht voor iedereen die er woont.

Groen verbindt

Groen Verband mobiliseert wijkbewoners om samen op vrijwillige én professionele basis delen van het groen op een ecologisch verantwoorde manier te beheren en zo de biodiversiteit in de wijk te vergroten. Specifieke gebieden binnen de groenstructuur zijn aangewezen voor 'beheer in eigen beheer'. Andere delen van het groen blijven onder verantwoordelijkheid en van de gemeente. Het mobiliseren van de wijkbewoners om mee te helpen bij het beheer van het groen heeft als tweede belangrijke doelstelling dat het samen werken aan de eigen leefomgeving de gemeenschapszin vergroot en zo bijdraagt aan de sociale cohesie in de wijk.

De speeltuin van Nooitgedacht

Nooitgedacht heeft een speeltuin in de buurt van de kinderboerderij. Deze speeltuin is aangelegd en ontwikkeld met en voor de buurtbewoners van het eerste uur en zo'n 12 jaar geleden geplaatst. Het is traditionele speeltuin met onder andere een wip, klimrek en schommels. De wijk is ondertussen enorm gegroeid en ook de wensen ten aanzien van spelen en bewegen zijn in die tijd veranderd. Daarom willen we de bestaande speeltuin verplaatsen en integreren in het totale plan van de beleefstuin. De oude speeltuin heeft een aantal inclusieve elementen (bijvoorbeeld een aangepaste schommel) maar we denken dat op de nieuwe plek nog beter kan worden aangesloten bij de wensen van de bewoners door toevoeging van andere type speeltoestellen en omdat de nieuwe locatie dicht bij de afdeling beweging van De Trans ligt. We zien daarnaast mogelijkheden om de oude speeltuin een andere bestemming te geven. Er staat nu al een ping-pongtafel en er zijn al voetbaldoeltjes. Het zou leuk zijn als we deze plek meer in kunnen richten als sport- en spel hoek zonder speeltoestellen maar met bijvoorbeeld een basketbaldoel of groot schaakbord.

Doelstelling

De Beleeftuin als 'Groen Verband'

Het doel van de Beleeftuin is dat mensen van De Trans en de wijk elkaar kunnen ontmoeten in een aantrekkelijke en stimulerende buitenruimte, daar worden uitgedaagd om te bewegen én dat dit uiteindelijk leidt tot een toename van de biodiversiteit in de hele wijk door ecologisch beheer en het inrichten van ecologische zones (een ecologisch verantwoorde beleeftuin).

Dit projectplan voor de Beleeftuin valt als deelplan onder het grotere projectplan '**Groen Verband**' (zie bijlage). De beleeftuin (samen naar buiten beleven en bewegen) draagt zo bij aan het hoofddoel van Groen Verband: het vergroten van de biodiversiteit in de wijk door wijkbewoners te activeren om de natuur in hun eigen wijk te versterken. De plannen hangen met elkaar samen en gaan over activeren, verbinden en de groene buitenruimte.

Groen en inclusief

We kiezen voor een inclusieve benadering, gericht op zowel alle leeftijdsgroepen als op mensen met en zonder (fysieke of mentale) beperking.

Naast elementen van een natuurspeelplaats en een beleeftuin, is het daarom van belang dat er ook bankjes komen en een plek waar mensen kunnen afspreken om bijvoorbeeld te sporten of een spel te doen. Bij voorkeur een buitenruimte die multifunctioneel is en waar bijvoorbeeld ook bewegen in de buitenlucht georganiseerd kan worden door zowel de buurtvereniging als De Trans (voetjes van de vloer, yoga, ochtendgymnastiek).

Sporten en bewegen

We vinden het belangrijk dat sport- en beweegdeelname voor mensen met een beperking wordt gestimuleerd. Ook binnen De Trans is dit een belangrijk speerpunt, onder andere in het kader van gezond ouder worden en zelfredzaamheid van bewoners. De programma's vanuit de Afdeling Beweging van De Trans stimuleren de fysieke mogelijkheden van de cliënten en zetten in op een gezonde leefstijl en zo veel mogelijk zelf doen. Daarnaast wordt sporten buiten de muren van De Trans gestimuleerd en gefaciliteerd (bijv. met inzet van vrijwilligers). Een aantal bewoners van De Trans sport bij lokale clubs zoals de Rolder Boys, Asser Roeiclub en sportschool Daoud Rahimi. Sporten buiten de deur is echter vanwege ernstige meervoudige beperkingen niet voor iedere bewoner weggelegd. Juist voor de groep die niet gemakkelijk zelf de deur uit kan, is het belangrijk dat er dichtbij huis op een laagdrempelige manier in de buitenlucht bewogen kan worden.

We zetten er met de beleeftuin op in dat de bewegingsagogen van De Trans met een client naar buiten kunnen om (delen) van het bewegingsprogramma in de frisse lucht uit te voeren. Of dat begeleiders van de woningen de beleeftuin weten te vinden en er met een groepje bewoners op een zonnige namiddag naartoe en doorheen wandelen. Door dit laagdrempelig en dichtbij aan te bieden kan de inzet van personeel, vrijwilligers en vervoer optimaal worden benut.

Ontmoeten en samenwerken

Daarnaast denken we dat buurtbewoners elkaar juist in die buitenruimte zullen ontmoeten en ontdekken dat het leuk en gezellig is om elkaar regelmatig tegen te komen. Er wordt gespeeld, ontspannen en gesport op een aantrekkelijke locatie. De elementen uit de beleefstuin dienen daarbij altijd meerdere doelen en zijn op basis van multi-inzetbaarheid geselecteerd. Er kan mee gespeeld worden door kinderen uit de wijk, maar ze kunnen ook gebruikt worden voor beweegprogramma's van de Trans en voor fitnessactiviteiten voor 65+'ers uit de buurt.

De beleefstuin wordt een plek die zowel geschikt is voor incidenteel bezoek, als voor georganiseerde sportactiviteiten zoals fitness, yoga, kleutergym of crosstraining. Door beweegapparaten en speelelementen te plaatsen die zowel voor buurtbewoners als cliënten geschikt zijn, worden meerdere doelgroepen bediend en kan samenwerking tussen verschillende aanbieders ontstaan in de beleefstuin. Te denken valt aan sportactiviteiten georganiseerd vanuit de sportschool samen met De Trans en met de buurt, of spelactiviteiten georganiseerd door De Trans die ook toegankelijk zijn voor de buurt. De beleefstuin is het startpunt en de ontmoetingsplek waar samenwerkingen ontstaan en worden versterkt.

De Trans en de Buurtvereniging gaan in deze groene buitenruimte samen activiteiten organiseren. Er is al een samenwerking tussen De Trans en de wijk als het gaat om yogalessen voor cliënten van De Trans en buurtbewoners op donderdagavonden. Ook activiteiten als 'voetjes van de vloer' en de wekelijkse soos bij De Trans zijn toegankelijk voor alle wijkbewoners. Bij nieuw te ontwikkelen activiteiten in de buitenlucht denken we aan bijvoorbeeld een samenwerking met de sportschool uit Rolde (Daoud Rahimi) voor inclusieve sportlessen op locatie, of spel- en beweeglessen voor zowel jonge kinderen als cliënten van De Trans. De buurtvereniging Wijk Nooitgedacht is daarbij de initiator. Uitgangspunt is dat activiteiten die in de beleefstuin georganiseerd worden, in principe altijd inclusief zijn.

Samengevat hebben we de volgende doelen geformuleerd:

- 1) Een *inclusieve groene ontmoetingsplek* creëren in de wijk, die uitdaagt om langer te verblijven, stimuleert om alle zintuigen te gebruiken en zo veel mogelijk doelgroepen uit de wijk uitnodigt om te bewegen.
- 2) Het doel van deze plek is *ontmoeten en bewegen*. Een pleisterplaats voor alle inwoners van de wijk. Een plek waar gezamenlijke (sport)activiteiten kunnen worden georganiseerd, maar waar je ook op andere momenten terecht kunt om te verblijven. Een belangrijk subdoel is daarbij het *vergroten van de sociale cohesie* in de wijk. In feite is Nooitgedacht een nieuw dorp, maar dan zonder dorpskern of gezamenlijk gedeelde historie. Veel nieuwe inwoners komen niet uit de buurt en hebben behoefte aan verbinding met hun nieuwe plek. We willen met de beleefstuin een fysieke plek markeren waar ontmoeten centraal staat.
- 3) Kinderen, ouderen en mensen met een beperking *verleiden om meer te bewegen*. Uit onderzoek blijkt dat een groene omgeving beweging stimuleert.

Resultaat

Binnen de bestaande groenstructuur van het parkgedeelte van de wijk Nooitgedacht zien we veel aanknopingspunten voor ons plan. Het parkgedeelte is dusdanig ingericht, dat we onze plannen er naadloos inpassen. We hebben de volgende concrete ingrepen in de groene structuur voor ogen:

- De aanleg van een aantal natuurlijke 'pleisterplaatsen' binnen de groenstructuur van de wijk, die gezamenlijk een beleefstuin vormen. Iedere plek heeft z'n eigen karakter.
 - Een deel is ingericht als ecologische zone en heeft de nadruk op biodiversiteit, bloemen en insecten. De grote zwerfkei en een blotevoetenpad maken onderdeel uit van dit deel van het plan.
 - Een deel heeft het karakter van een natuurspeelplaats inclusief enkele speel- en beweegtoestellen zoals een taludglijbaan en klauterparcours, maar ook zogeheten 'loose parts'.
 - Een deel is ingericht om te sporten (geen onderdeel van dit plan, maar een mogelijkheid om dit verder uit te werken op langere termijn)
 - Een deel is ingericht als zand- en waterspeelplaats
 - Deze delen zijn met elkaar verbonden door losse elementen zoals bankjes, muziekinstrumenten en buitengymapparaten, zodat er een routing door het park ontstaat van plekken waar iets te beleven valt.

- Deze ingrepen in de groene structuur zorgen voor de volgende 'zachte' resultaten:
 - Een aantal keren per jaar worden door de buurtvereniging inclusieve buurtactiviteiten georganiseerd in de beleefstuin (in samenwerking met lokale sport- en/of cultuuraanbieders)
 - Meerdere keren per jaar worden vanuit Groen Verband natuureducatieve activiteiten georganiseerd met als startpunt de beleefstuin. Hierbij hoort ook het onderhoud van (delen van) de beleefstuin en het ecologisch beheer van het aangrenzende gebied.
 - Beweegprogramma's van De Trans vinden waar mogelijk buiten plaats in de beleefstuin.
 - Begeleiders van de woningen bezoeken de beleefstuin regelmatig met hun cliënten en hebben zo naast een wandelrondje, meer mogelijkheden voor bewegen dichtbij huis.

Aanpak

Draagvlak

In kaart brengen van wensen en behoeften

Er is regelmatig overleg geweest tussen De Trans en mensen uit de wijk over de invulling van De Beleeftuin. Binnen De Trans is er behoefte aan plekken waar op een laagdrempelige manier met cliënten in de buitenlucht bewogen kan worden. Ook vanuit Stichting Vrienden van De Trans leeft al een tijd de vraag naar meer zitplaatsen/bankjes op het terrein. Familieleden die een wandeling maken met een bewoner moeten vrij grote afstanden overbruggen voordat ergens gepauzeerd kan worden.

Bij de afdeling Beweging en bij de afdeling Dagbesteding van De Trans is er de wens voor een beleeftuin. Zij stimuleren cliënten om meer te bewegen in het dagelijks leven en zo gezondheidsklachten te voorkomen. Voor veel cliënten is het moeilijk om gezond bewegen in te passen in hun dagelijkse routine. Door ze in de directe omgeving meer mogelijkheden te bieden en daarbij aan te sluiten met steeds terugkerende activiteiten vanuit bijvoorbeeld dagbesteding, gaat bewegen als het ware vanzelf. De Trans wil de beleeftuin om die reden graag dichtbij het hoofdgebouw positioneren, omdat activiteiten dan ook met minder personeel buiten kunnen worden georganiseerd. Activiteiten die normaal gesproken in de sportzaal of in de gemeenschapsruimte zijn, kunnen dan in de open lucht.

Draagvlak voor inhoud én onderhoud

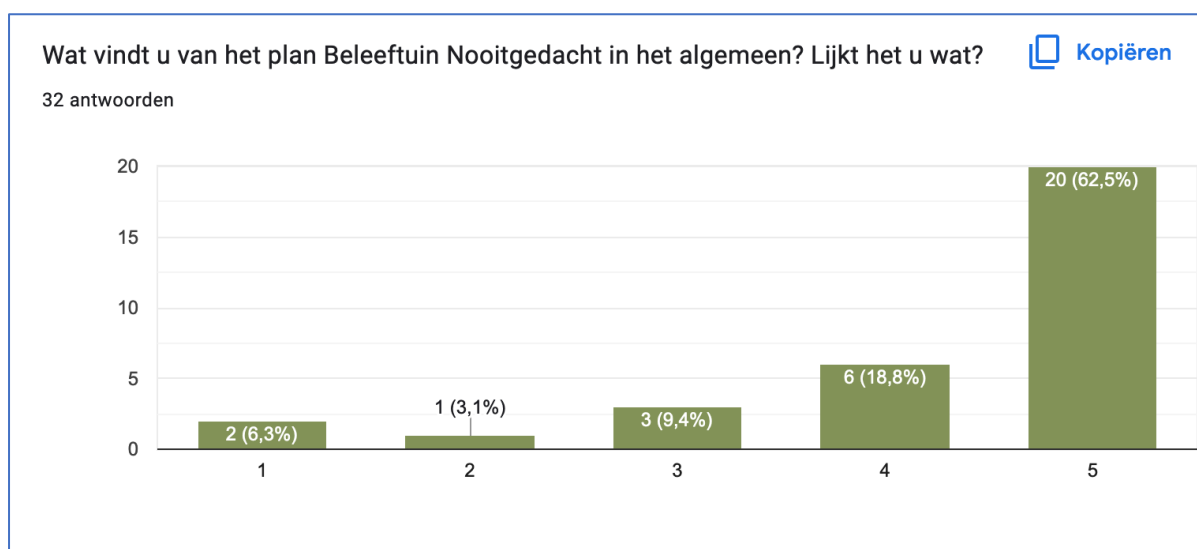
Om aan te kunnen sluiten bij bestaand beleid binnen De Trans en af te stemmen welke plannen ze zelf al hebben, is er een gesprek geweest met Eric Schaap (manager dagbesteding De Trans) en Gert-Jan de Haas (manager Expertisecentrum De Trans). Zij zien mogelijkheden om (een deel) van het (groen)onderhoud door dagbesteding te laten oppakken. Het plan sluit ook goed aan bij de beleidsdoelen van Stichting De Trans. Daarnaast is er contact geweest met De Houten Mal over de productie van onderdelen van de beleeftuin. De eerste opdracht wordt al door ze uitgevoerd (het grote weefgetouw). We willen de plannen ook nog voorleggen aan de cliëntenraad van De Trans. Zij zijn al op de hoogte van de plannen (en enthousiast) maar we willen ze wat betreft de praktische uitwerking op details graag een aantal concrete voorstellen voorleggen waaruit zij kunnen kiezen. Draagvlak creëren bij de cliënten (en de medewerkers) is daarbij het belangrijkste doel.

Wensen uit de wijk

Onder de wijkbewoners zijn veel verschillende ideeën over de inrichting van het groen, variërend van netjes kortgemaaid gras tot ecologisch, weelderig en ruig. Maar gelukkig is er ook veel overlap. Vrijwel alle bewoners juichen meer wandelmogelijkheden en het verbinden van het groen in de wijk tot een parkachtige zone toe. De gemeente heeft samen met landschapsarchitect Erik Overdiep een uitgebreide inventarisatie gemaakt tijdens een aantal informatieavonden in 2021 waarop buurtbewoners hun wensen rondom de groene inrichting kenbaar maakten. Op basis van deze inventarisatie is door de landschapsarchitect een globaal plan voor de groeninrichting van de wijk gemaakt (https://www.nooitgedachtrolde.nl/Nooitgedacht/Groeninrichting/Definitief_groeninrichtingsplan geraadpleegd op 23-04-2022).

De uitkomsten van de draagvlakinventarisatie leidden tot de concrete onderdelen van dit projectplan. Elementen die rechtstreeks uit de inventarisatie vanuit de wijk kwamen zijn: een wandelroute, pluk/botanische tuin, natuurspeelplaats, fruitbomen en eetbare planten en een ontmoetingsplek.

In het voorjaar van 2022 is geïnventariseerd bij leden van de buurtvereniging wat ze van de plannen vinden. Op een eenvoudige website hebben we een uitwerking van de eerste ideeën gedeeld (zie: <https://padlet.com/buiterjosien/nxhckv4bwgg1nnzt>) en een enquête gehouden. Uit de resultaten van de enquête blijkt dat er veel draagvlak is voor de plannen die er nu liggen (zie de [enquête draagvlak](#)). In onderstaande figuur is te zien dat er draagvlak is voor het plan. 32 respondenten (ongeveer een derde van de leden van de buurtvereniging) konden op een schaal van 1 tot 5 aangeven wat ze van de ideeën vonden en te zien is dat de meeste mensen het geweldig lijkt als deze plek er komt. Over de elementen van de Beleeftuin is het grootste deel van de respondenten enthousiast, al zijn er wel verschillen. Meerdere mensen noemen in de opmerkingen dat er behoefte is aan bankjes en aan iets dat ook geschikt is voor oudere mensen.



Figuur 1: resultaat eerste vraag uit de enquête onder leden van de buurtvereniging

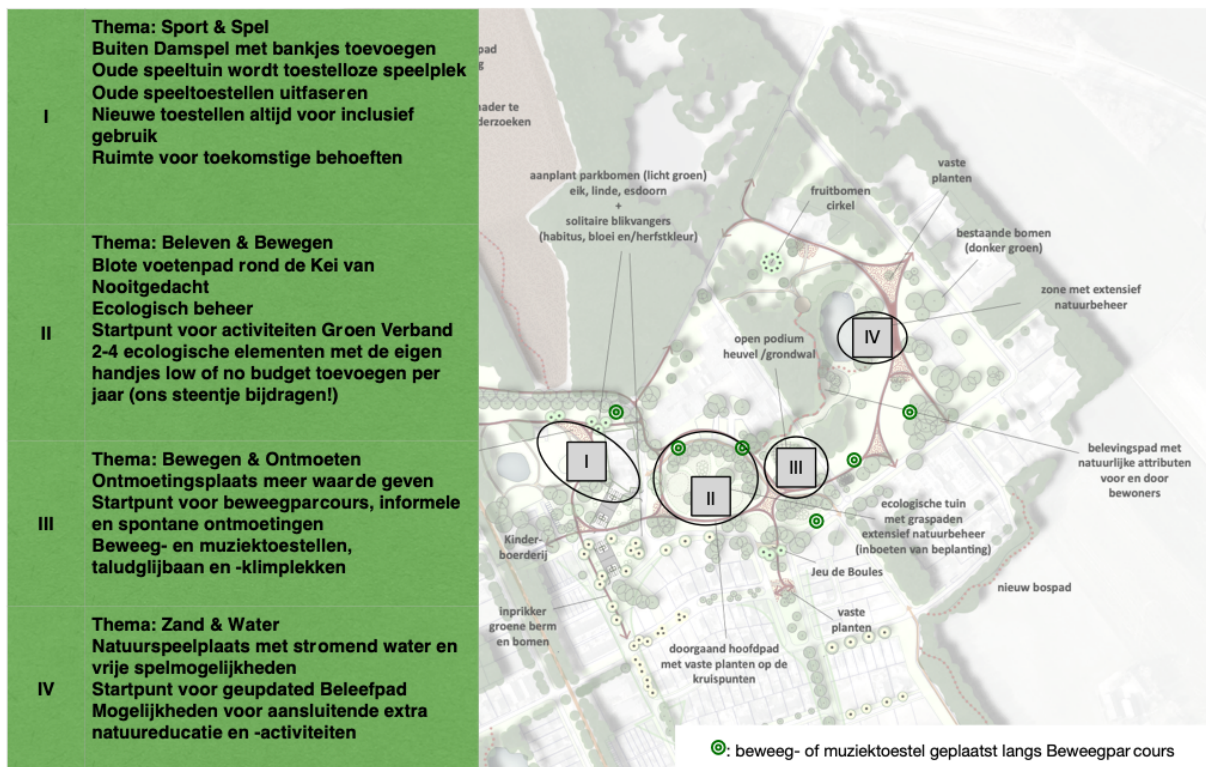
Planvorming

In 2022 hebben we Project Beleeftuin Nooitgedacht opgeven voor 'Kern Met Pit' van de KNHM Foundation. Doel van onze deelname was om een uitvoerbaar en volledig projectplan op te leveren en De Beleeftuin bij alle betrokkenen en belanghebbenden onder de aandacht te brengen. Ook wilden we een start maken met het werven van buurtbewoners voor Groen Verband en breed draagvlak creëren voor de plannen, zowel binnen de wijk als binnen de gemeente en De Trans. Zo hebben we bijvoorbeeld in het najaar van 2022 tijdens 'Rondje Met Pit' aandacht gevraagd voor ons project en samen met enthousiaste buurtbewoners en cliënten van De Trans een bijenhotel, een insectenmuur en een weefraam gemaakt voor de beleeftuin. Een boomzaagkunstenaar maakte een draak van boomstammen uit de wijk en we konden veel mensen uit de buurt informeren over het plan.

Nu, begin 2023, gaan we met het plan weer een nieuwe fase in. In samenspraak met de gemeente en de buurtvereniging zijn we gekomen tot een plan dat goed past binnen de groenstructuur van Nooitgedacht, aansluit bij de wensen uit de buurt en dat de gemeente voldoende vertrouwen geeft als het gaat om beheer, onderhoud en duurzaamheid op langere termijn. Hieronder een overzicht van het plan in hoofdlijnen:

Beweeg- en Beleeftuin & Masterplan voor de Groene Inrichting van Nooitgedacht

-een eerste schets voor de inpassing van het voorstel van Groen Verband in het Masterplan-



Concrete invulling Beleeftuin Nooitgedacht

Zone I: Sport en Spel

In eerste instantie is de oude speeltuin van Nooitgedacht nog op dit terrein gehuisvest. Daarom wordt dit deel nog niet meegenomen in de planontwikkeling. De functie van dit deel verandert van spelen naar sporten. Er is al een tafeltennistafel en er is al een groot grasveld met voetbaldoeltjes. Deze kunnen blijven staan en worden uitgebreid met andere sportelementen. Op termijn zien we hier mogelijkheden voor bijvoorbeeld balsporten zoals een basketbaldoel of volleybalnet. We willen als onderdeel van het plan op deze plek wel alvast een groot dam/schaakbord maken met witte en zwarte tegels om de nieuwe functie van dit deel van het plan zichtbaar te maken en het terrein aantrekkelijk te houden tijdens de transitieperiode.



Afbeelding 1: een levensgroot schaakbord in de buitenlucht

Zone II: Beleven en bewegen

Beleefpad/ blotevoetenpad

Tussen de grassen en inheemse heesters op het terrein tussen hoofdgebouw en wijk worden avontuurlijke onderdelen toegevoegd aan de halfverharding. Stammen, diverse soorten ondergronden zoals houtsnippers, cacaodoppen, schelpjes en kiezels. Ook willen we een stukje aanleggen als (prehistorisch)knuppelpad. Dit stimuleert naast de tastzin ook de proprioceptie, oftewel de oriëntatie in de ruimte. Leuk voor kinderen, maar ook heel goed op te nemen in het aanbod vanuit bewegingsagogie binnen De Trans.



Afbeelding 2: blotevoetenpad

De kei van Nooitgedacht

In oktober 2022 werd er tijdens de bouwwerkzaamheden een gigantische zwerfkei van tussen de 1700 en 2000 miljoen jaar oud gevonden. De kei kreeg veel media-aandacht vanwege zijn formaat en is nog heel mooi intact. We denken dat de kei een enorme eye-catcher zal zijn op het ruige grasterrein, zeker als we hem op zijn kant plaatsen, als een menhir. Activiteiten van Groen Verband kunnen dan starten bij de grote steen en iedereen neemt een kleine steen mee om bij de grote te leggen en zo ook letterlijk 'een steentje bij te dragen'. We willen een klein bordje met QR code bij de kei plaatsen waarmee meer informatie over de steen gedeeld kan worden.



Afbeelding 3: Stenenexpert Harrie Huisman bij de Kei van Nooitgedacht vlak na opgraving

Zone III: Bewegen en ontmoeten

Bijenhotel en insectenmuur

Met hulp van Landschapsbeheer Drenthe (LD) hebben buurtbewoners zelf een bijenhotel gemaakt en is een start gemaakt met een insectenmuur van materialen uit de directe omgeving. Als het mogelijk is willen we het bijenhotel uitbreiden met een langere insectenmuur, eventueel met zitfunctie. Het bijenhotel draagt bij aan de biodiversiteit in de wijk, heeft een educatieve functie en stimuleert de zintuigen (kijken, horen).



Afbeelding 4: De plaatsing van het eerste bijenhotel door buurtbewoners tijdens Rondje Met Pit op 8 oktober 2022

Weefgetouw

De Houten Mal maakte een weefgetouw voor de beleeftuin met boomstammen die door cliënten van De Trans (de bosgroep) gerooid zijn. Het weven van grassen, bloemen en takken in het weefgetouw stimuleert bijna alle zintuigen. Het weefgetouw is op 8 oktober 2022 door buurtbewoners geplaatst.



Afbeelding 5: Een weefgetouw voor bloemen en grassen

Muziekinstrumenten, akoestische elementen

Muziekinstrumenten stimuleren naast het gehoor, ook beweging, als de muziek zelf gemaakt wordt. Daarnaast werken zachte harmonische klanken stressverlagend. De muziekinstrumenten worden onderdeel van de ontmoetingsplek en de routing. Ze worden dicht bij de (half)verharding geplaatst zodat ze rolstoeltoegankelijk zijn. We willen naast een xylofoon voor buiten, ook nog stepping stones en muziekbloemen plaatsen.



Afbeelding 6 en 7: Muziekbloem en stepping stone van Percussion Play

Taludglijbaan en klimtouw

Het beklimmen van de heuvel die in de winter van 2021 geplaatst is als omlijsting van de ontmoetingsplek, is een prachtige manier om de wereld vanuit een ander perspectief te bekijken. Een heuvel stimuleert beweging, kan gebruikt worden om op te zitten, maar ook om vanaf te rennen. Of te glijden.....Een taludglijbaan mag eigenlijk niet ontbreken en zal veelvuldig door kinderen en cliënten gebruikt worden. Het staat buiten kijf dat een dergelijk element goed zal zijn voor de gezondheid (want eenmaal beneden, wil je natuurlijk zo snel mogelijk weer naar boven). We willen meerdere manieren bieden om naar boven te klimmen: via het talud, via een klimtouw of via een trappetje van stammen/keien.

Draak van stammen

De echte eyecatcher van de ontmoetingsplek (naast de rode beuk) is de draak gemaakt van stammen. De stammen zijn door kunstenaar Jeroen Boersma van Boomzaagkunst getransformeerd tot draak waar je overheen kunt lopen of op kunt zitten. Samen met de

heuvel en de muziekinstrumenten vormt de draak het hart van de natuurspeelplaats. Naast de draak zou een kleine zandspeelplaats met enkele zitelementen kunnen komen.



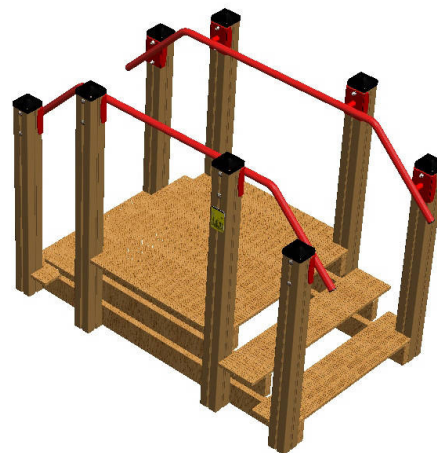
Afbeelding 8: Boomzaagkunstenaar Jeroen Boersma aan het werk in de Beleeftuin op 10 oktober 2022

Klauterparcours en bruggetje

Voor de ontwikkeling van de grove motoriek is een klimelement onmisbaar in de beleeftuin.



Daarnaast willen we ook een inclusief klimelement plaatsen in de vorm van een bruggetje



Afbeelding 9: klauterparcours en bruggetje

Kabelbaan

Een kabelbaan heeft in iedere speeltuin grote aantrekkingskracht op mensen alle leeftijden. We willen daarom een kabelbaan plaatsen met stevige robiniahouten palen, zodat er ook volwassenen gebruik van kunnen maken.

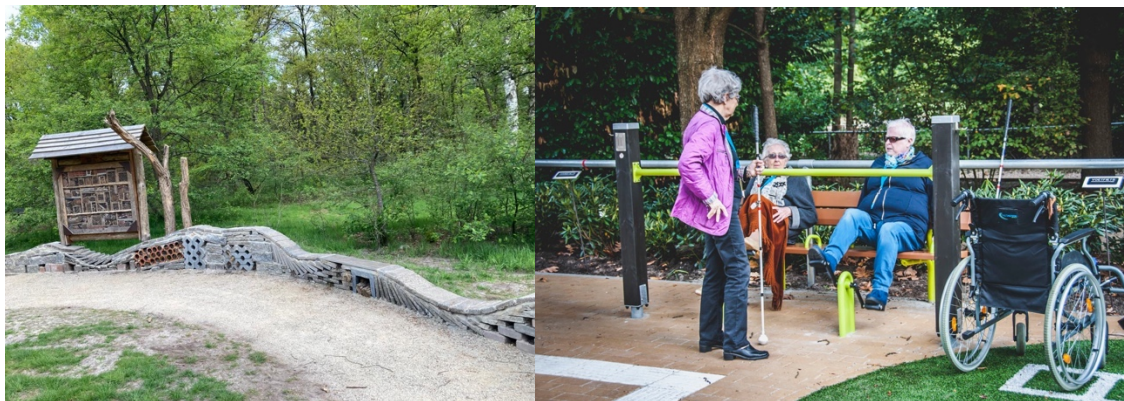
Buitenfitnessapparaten

Fitnessparken en beweegtuinten zijn populair en stimuleren jong en oud om in de buitenlucht te sporten. Er zijn ook speciale fitnessapparaten voor ouderen en mensen met een beperking. Om die reden mogen ze niet ontbreken in ons plan. Om bewegen nog meer

te stimuleren en de elementen mooi weg te werken in het groen, willen we de apparaten niet allemaal op een kluitje zetten, maar twee-aan-twee plaatsen langs het pad en bij de ontmoetingsplek.

Zitelementen

Wijkbewoners en familie en vrienden van cliënten van De Trans hebben aangegeven dat er meer behoefte is aan bankjes in het groen. Langs het pad en bij de ontmoetingsplek willen we daarom zitelementen plaatsen, het liefst met een 'dubbele functie', bijvoorbeeld natuur (een insectenmuur waar je op kunt zitten) of beweging (een bankje met voetenfitness zoals trappers of een beweegschijf)



Afbeelding 10 en 11: Een insectenmuur waar je ook op kunt zitten en een bankje met voetschijf

Zone IV: Zand en Water

Waterpomp met goten en bakken

Bij de vijver (of bij het hoofdgebouw van De Trans, daar hebben we nog gesprekken over) willen we een waterspeelplaats realiseren met een pomp en goten. Bij De Trans is een grote behoefte aan een dergelijke plek, omdat het voor begeleiders vaak te veel veel werk is om waterspeelmateriaal buiten te zetten op hete dagen. Ze verwachten dat deze plek op zonnige dagen veel gebruikt zal worden. De plek moet makkelijk bereikbaar zijn, rolstoeltoegankelijk en eenvoudig te bedienen. Bij de vijver kan gebruik gemaakt worden van het water op de plek zelf, maar deze plek is wel minder makkelijk toegankelijk voor De Trans. Het plein bij het hoofdgebouw is een goed alternatief, alleen zal er dan een grondwaterpomp geslagen moeten worden.

Zandspeelplaats

Bij de vijver willen we een zandspeelplaats realiseren. De vijver is heel mooi opgeknapt met een licht aflopende, toegankelijke oever. We zouden daar zand willen laten storen zodat er aan de over met zand en water gespeeld kan worden. Ook zouden we dan op een beschut stukje in de zon een zandheuvel willen plaatsen voor solitaire bijen.



Afbeelding 12: Inclusieve waterpomp, Dwingelderveld



Afbeelding 13: De opgeknapte vijver in Nooitgedacht is een aantrekkelijke speelplek

Organisatie, borging en financiering

Betrokkenen

De werkgroep Groen Verband bestaat uit een aantal betrokken buurtgenoten, die de samenwerking zijn aangegaan met de gemeente Aa en Hunze, Landschapsbeheer Drenthe en Stichting De Trans. De werkgroep initieert en organiseert de activiteiten, daaromheen is er een kerngroep van enthousiaste buurtgenoten die acties voorbereidt en helpt bij de uitvoering. Ook is er een groep sympathisanten uit de wijk die d.m.v. nieuwsbrieven (per kwartaal) op de hoogte wordt gehouden van activiteiten en incidenteel meehelpt.

De manager dagbesteding van De Trans (Eric Schaap) is betrokken bij het project ten aanzien van productie en onderhoud van onderdelen van de beleefstuin.

Landschapsbeheer Drenthe is betrokken bij de groene planontwikkeling van het project en levert o.a. expertise op het gebied van ecologisch beheer. De gemeente Aa en Hunze is betrokken bij de planontwikkeling, zo hebben we regelmatig contact met omgevingsadviseur Edo Jans om de plannen af te stemmen.

Als het gaat om het aanbod van activiteiten in de beleefstuin, is er een samenwerking tussen de afdeling ontspanning van De Trans en de Buurtvereniging. De programma's van de afdeling ontspanning worden gedeeld met de buurtvereniging, zodat een aantal keer per jaar samen activiteiten worden gehouden.

(Financiële) borging duurzame samenwerking en onderhoud

De voorzitter van de buurtvereniging en de directie van De Trans hebben principeafspraken gemaakt over langdurige samenwerking. Binnen het project beleefstuin gaan deze afspraken over onderhoud en beheer, maar ook over het gebruik van de ruimtes in het hoofdgebouw voor gezamenlijke activiteiten. Daarnaast zijn gesprekken gevoerd met de manager dagbesteding van De Trans. De dagbestedingsgroepen Houten Mal, kinderboerderij en Tuinhuis krijgen een rol in het periodiek controleren en onderhouden van de beleefstuin. Ook wordt vanuit de werkgroep Groen Verband minimaal één keer per kwartaal een activiteit georganiseerd waarbij inwoners uit de wijk worden gemobiliseerd voor onderhoud en beheer. Dit beheer wordt ondersteund met expertise vanuit Landschapsbeheer Drenthe.

Daarnaast zal de gemeente het reguliere deel van het onderhoud (maaien, snoeien) voor haar rekening nemen, op vergelijkbare wijze als in de rest van de wijk. Over de controle, certificering en reparatie van de klim- en speeltoestellen zijn we in gesprek met de gemeente Aa en Hunze. Er is afgesproken dat we voor de bestaande speeltuin bij de kinderboerderij een zogeheten 'sterfhuisconstructie' toepassen. Speeltoestellen worden verwijderd zodra ze kapotgaan en worden niet vervangen. De nieuw te realiseren Beleefstuin wordt de nieuwe 'speeltuin' van de wijk Nooitgedacht. Daarmee is geborgd dat de gemeente onder andere de keuringen doet en bij noodzakelijke vervanging 50% van de vervangingswaarde betaalt. We willen het college van B&W vragen de ondergrond beschikbaar te stellen voor de realisatie van de beleefstuin.

Financiering en cofinanciering

Om dit project te realiseren willen we als buurt zo veel mogelijk zelf de handen uit de mouwen steken, maar ook externe financiering aanvragen. De uitvoering van de beleefstuin zoals het aanleggen van eenvoudige speelelementen en het maken van een bijenhotel doen

we zelf, maar voor de aanschaf en plaatsing van gecertificeerde beweeg- en speelelementen van de beleefstuin is externe financiering noodzakelijk. We dragen zelf bij in de vorm van menskracht (uitvoering en projectplanning) en hebben tijdens de planvormingsfase reeds enkele financiële middelen toegezegd gekregen:

- Dankzij de succesvolle afronding van het project schenkt Kern met Pit €1000,- aan het project.
- De Trans draagt bij door o.a. de levering van hout, de productie van houten elementen en gaat een rol spelen in het onderhoud.
- Landschapbeheer Drenthe doneerde het bijenhotel (€200,-) en biedt professionele ondersteuning (in natura)
- Stichting Vrienden van De Trans heeft toegezegd €3000,- bij te dragen aan de beleefstuin.
- De gemeente droeg in 2022 uit het klein leefbaarheidsfonds €1000,- bij aan de houten draak.

Begroting Beleefstuin

Onderdeel	Kosten	Gewenste Financiering	Reeds toegezegd
Projectorganisatie			
Projectplan/ontwikkeling deelplan Beleeftuin	<i>projecturen</i>	Werkgroep Groen Verband De Trans, Landschapsbeheer Drenthe	<i>bijdrage in natura/ bijdrage in projecturen</i>
Zone I: Sport en Spel			
Dam/schaakspel	200,-	Extern	nee
Zone II: Beleven en bewegen			
Blotevoetenpad	500,-	Extern	
De Kei van Nooitgedacht	In natura	Plaatsing door Gemeente	ja
Stapstammen	In natura	Gift van De Trans	ja
Zone III: Bewegen en Ontmoeten			
Houten draak	Reeds geplaatst	Gemeente Aa en Hunze, klein leefbaarheidsfonds	ja
Taludglijbaan	4.000,-	Extern	
Klimtouw en klimstenen	500,-	Extern	
Drie stepping stones	6.000,-	Extern	
Weefraam	Reeds geplaatst	De Trans, Houten Mal	ja
Stapstammen	In natura	De Trans, Tuinhuis	ja
Bijenhotel	Reeds geplaatst	Landschapsbeheer Drenthe	ja
Bruggetje	4.000,-	Extern	
Klauterparcours	2.000,-	Extern	
Zone IV: Zand en Water			
Waterpomp RVS grondwater	12.500,-	Extern	
Watergoten robinia 4x	2.500,-	Extern	
Wit zand oever vijver	500,-	Extern	
Routing			
drie muziekbloemen	1.600,-	Extern	
twee stoelen met pedalen/ voetschijf	4.000,-	Extern	
Buitenfitnessapparaten 3x	7.000,-	Extern	

Xylofoon	4.000, -	Stichting Vrienden van De Trans	3.000, -	ja
		Kern Met Pit KNHM Foundation	1.000, -	ja
Totaal kosten	49.300, -	Reeds toegezegd totaal	4.000, -	

Bijlagen

<https://allecijfers.nl/buurt/verspreide-huizen-nooitgedacht-aa-en-hunze/>

Projectplan Groen Verband

Link naar de Padlet die buurtgenoten een indruk geeft van de plannen en waarop ze hun mening kunnen geven:

<https://padlet.com/buiterjosien/ggwb2cx8yao6p00f>